

**UNIVERSIDAD NACIONAL DEL SANTA
VICERRECTORADO ACADÉMICO**

DIRECCIÓN DE ADMISIÓN



EXAMEN ORDINARIO DE ADMISIÓN

2019-I

**MEDICINA Y ENFERMERÍA
(PRUEBA B)**

Nuevo Chimbote, agosto de 2018



UNIVERSIDAD NACIONAL DEL SANTA

DIRECCIÓN DE ADMISIÓN

EXAMEN ORDINARIO DE ADMISIÓN 2019 - I

Joven estudiante:

La Universidad Nacional del Santa te brinda la oportunidad de lograr tu ingreso mediante la modalidad de Examen Ordinario 2019 - I.

Esta prueba consta de 100 preguntas, cada una con 5 alternativas, de las cuales solo una es la correcta. Para resolver las preguntas dispones de un tiempo de 3 horas.

¡Te deseamos éxito!

INSTRUCCIÓN GENERAL

Lee detenidamente las preguntas que se formulan y marca en la tarjeta óptica la letra que corresponde a la respuesta correcta.

I. APTITUD ACADÉMICA

A. APTITUD VERBAL

COMPRESIÓN DE TEXTO

El concepto antropológico de cultura es un resultado paradójico de la expansión imperial de Occidente. La misma confrontación entre países coloniales y colonizados que estimuló las ilusiones sobre la superioridad europea engendró una confrontación de los científicos ingleses, franceses y norteamericanos con la vida cotidiana de los pueblos sometidos. Al descentrarse de la propia cultura, los antropólogos fueron descubriendo otras formas de racionalidad y de vida. También advirtieron que culturas no occidentales habían resuelto, quizá mejor que nosotros, la organización de la familia y la educación, la integración de los adolescentes a la vida sexual y a la actividad económica (por ejemplo, Margaret Mead en la Polinesia).

A partir de estos descubrimientos fue levantándose una concepción distinta de Occidente sobre los otros pueblos y sobre sí mismo. La descalificación de los primitivos, semejante en muchos puntos a la desvalorización de la cultura popular, se mostró inconsciente. La amplitud asignada desde entonces al concepto de cultura — lo que no es naturaleza, todo lo que es producido por los hombres, sin importar el grado de complejidad y desarrollo alcanzado — fue un intento de reconocer la dignidad de los excluidos. Se consideraron parte de la cultura todas las actividades humanas, materiales e ideales, incluso aquellas prácticas o creencias antes juzgadas, manifestaciones de ignorancia (las supersticiones, los sacrificios humanos), las normas sociales y las técnicas simples de quienes viven desnudos en la selva, sujetos a los ritmos y los riesgos de la naturaleza. Todas las culturas, por elementales que sean, se hallan estructuradas, poseen coherencia y sentido dentro de sí. Aun aquellas prácticas que nos desconciertan o rechazamos (la antropofagia, la poligamia) resultan lógicas dentro de la sociedad que las acepta, son funcionales para su existencia.

1. ¿Cuál de los enunciados es incorrecto? (X)
- A. La descalificación de los primitivos se mostró inconsistente.
 - B. Se consideraron parte de la cultura todas las actividades humanas, materiales e ideales.
 - C. Algunas prácticas culturales son manifestaciones de ignorancia y nos desconciertan (por ejemplo: la antropofagia).
 - D. Todas las culturas poseen coherencia.
 - E. Los antropólogos advirtieron soluciones efectivas de la organización familiar en culturas no occidentales.

2. ¿Cuáles de las siguientes opciones presentan una relación de causa - consecuencia?

1. Expansión imperial de Occidente - concepto antropológico de cultura
2. Confrontación entre colonizadores y colonizados - ilusión de superioridad europea
3. Descubrimiento de otras formas de racionalidad - descentrarse de la propia cultura

Son ciertas:

- A. 1 y 3 B. 1 y 2 C. 2 D. 2 y 3 E. 1, 2 y 3

3. El tema central del texto es:

título

- A. La nueva concepción de Occidente
- B. La desvalorización de la cultura popular ×
- C. El concepto antropológico de cultura
- D. Las prácticas culturales no occidentales ×
- E. Colonialismo y cultura ×

CONECTORES

4. Considero más valiente al que conquista sus deseos que al que conquista a sus enemigos, _____ la victoria más dura es la victoria _____ uno mismo.

- A. puesto - de
- B. por ello - con
- C. cuando - a ×
- D. como - de ×
- E. ya que - sobre

SINÓNIMOS

5. SÍNCOPA

- A. Concepción
- B. Reducción
- C. Mezquindad
- D. Expansión
- E. Vocinglero

6. En el enunciado: "Llegó a establecer los cimientos básicos de su teoría", el sinónimo de la palabra subrayada es:

- A. engranajes ×
- B. sensatos
- C. formalismos
- D. fundamentos
- E. principios

7. En el enunciado: "La homenajeadada acudió a la ceremonia con un traje rozagante", los sinónimos de la palabra subrayada son:

1. luciente ✓
2. relevante
3. llamativo ✓
4. elegante ✓
5. delicada ×

Son ciertas:

- A. 1, 4 y 5 B. 1, 3 y 4 C. 2, 3 y 5 D. 2, 3 y 4 E. 3, 4 y 5

ANTÓNIMOS

8. PERJUDICAR

- A. Desagraviar
- B. Suplir
- C. Resarcir
- D. Devolver
- E. Rescatar

9. En el enunciado: "La embarcación como tripulación experta y con capitán sensato salió del puerto", los antónimos de las palabras subrayadas son:

- A. cobarde - valiente ✗
- B. novel - atolondrado
- C. descontenta - desanimado ✗
- D. rebelde - condescendiente ✗
- E. precipitada - lerdo

TÉRMINOS EXCLUIDOS

10. ARIZONA

- A. Sáhara
- B. Atacama
- C. Sechura
- D. Jequetepeque
- E. Thar

11. PIEDRA PRECIOSA

- A. Rubí
- B. Perla
- C. Amatista
- D. Diamante
- E. Jade

ANALOGÍAS

12. IRÓNICO : SARCÁSTICA

- A. Ajado : usada
- B. Maravilloso : fantástico ✗
- C. Desasosiego : intranquila ✗
- D. Mañero : caprichosa
- E. Malicioso : receloso ✗

algo irónico es sarcástico

13. DESCRIPCIÓN : ETOPEYA::

- A. Retrato : Prosopografía
- B. Carta : Epístola
- C. Discurso : Ensayo ✗
- D. Tragedia : Comedia
- E. Narración : Novela

ORACIONES INCOMPLETAS

14. En la vida hay algo peor que el _____ : el no haber _____.

- A. odio - aprendido ✗
- B. olvido - soñado
- C. pecado - arriesgado algo
- D. fracaso - intentado nada
- E. miedo - triunfado

15. Nuestra mayor gloria no está en no _____ nunca, sino en _____ cada vez que caemos.

- A. equivocarnos - aprender
- B. amar - sentir ✗
- C. caer - levantarnos
- D. odiar - querer
- E. perder - olvidar

$P \rightarrow q$ $P \wedge q$ $P \vee q$ $P = V$
 $V(F)F$ $V(V)V$ $V(V)V$ $T = F$
 $F(F)F$ $F(V)V$ $F(V)V$ $F = V$

B. APTITUD MATEMÁTICA

Implicador
 condicional
 disyunción
 exclusión
 equivalencia

$\neg[(V \wedge R) \rightarrow F \wedge V]$
 $\neg[V \rightarrow F]$
 $\neg[F]$

$\rightarrow Y$
 $\rightarrow 0$
 $1 \rightarrow no$
 $\rightarrow \rightarrow$
 \rightarrow

16. Si la proposición compuesta: $\neg[(p \wedge \neg r) \rightarrow (r \Delta \neg q)]$ es verdadera, hallar el valor de verdad de las proposiciones r, p y q respectivamente.

- A. VVV B. FVV C. VFV D. FVF E. FFV

17. Si la fórmula proposicional: $p \leftrightarrow q$ Queda representada por el cuadro:

Luego el cuadro:

	q	1 V	0 F
p			
1 V		V	V
0 F			V

	q	1 V	0 F
p			
1 V		V	V
0 F		V	V

Representa a la fórmula:

- A. $p \leftrightarrow q$ B. $p \vee q$ C. $p \rightarrow \neg q$ D. $\neg p \rightarrow q$ E. $p \vee q$

18. Dadas las siguientes premisas formales:

- $P_1: \neg p \vee q$
 $P_2: r \equiv \neg s$
 $P_3: p \vee \neg s$

Al aplicar las reglas de inferencia, se concluye en:

- A. $q \wedge s$ B. $\neg q \vee \neg r$ C. $r \vee q$ D. $q \vee r$ E. $q \wedge r$

19. Una persona dispuso en su testamento que, al morir, se repartiesen cada año S/ 66 000 entre los jóvenes de su pueblo, pero solo se podía otorgar la donación el año en que la cantidad de mujeres y hombres (al menos uno en cada caso) sea diferente a la que se había otorgado en los años anteriores. Obligatoriamente debían entregarse S/ 1 800 a cada hombre y S/ 3 000 a cada mujer. ¿Cuántas posibilidades de donaciones podrán darse?

- A. 10 B. 9 C. 8 D. 7 E. 6

20. En una división, al resto le falta 42 unidades para ser máximo y si le restamos 23, el resto sería mínimo. Hallar el dividendo, si el cociente es los $\frac{3}{4}$ del resto.

- A. 1 243 B. 1 230 C. 1 211 D. 1 188 E. 1 253

21. Si el largo de un rectángulo aumenta en 20%. ¿En qué porcentaje debe aumentar el ancho para que el área aumente en 56%?

- A. 30% B. 25% C. 44% D. 35% E. 60%

$H = x \rightarrow 1800x$
 $M = y \rightarrow 3000y$
 $3000x + 3000y = 66000$
 $3x + 5y = 110$

5	9
10	16
15	13
20	10
25	7
30	4
35	1

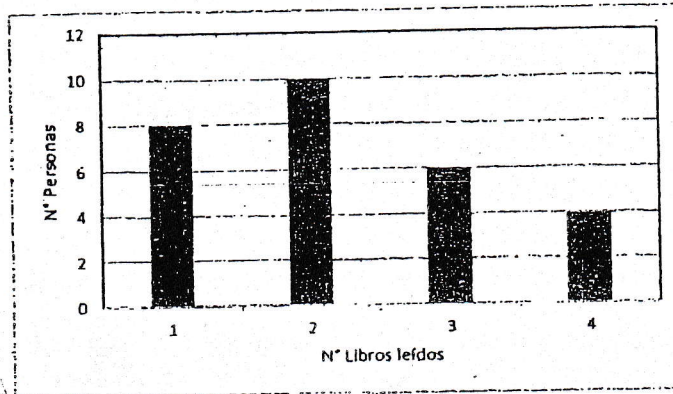
$180 \mid 120$
 170
 $A = 1200$
 100

$q \wedge (r \vee s) \vee (p \wedge \neg r)$
 $r \equiv \neg s$
 $r \equiv \neg s$
 $D = 1230$

29. En un triángulo oblicuángulo ABC, se tiene que $a = \sqrt{6}$, $b = 2$ y $\angle C = 75^\circ$. Hallar el valor de C.

- A. $\sqrt{3}$ B. $\sqrt{3} + 1$ C. $\sqrt{3} - 1$ D. $2\sqrt{3}$ E. $3\sqrt{2}$

30. El siguiente diagrama de barras nos muestra el número de libros leídos en un año por las 28 personas que trabajan en una oficina.



¿Cuál es el promedio aproximado de libros leídos?

- A. 2 B. 2,2 C. 3 D. 7 E. 7,5

II. CONOCIMIENTOS

31. De una muestra recogida a 92 turistas, se determinó lo siguiente: 30 eran africanos y 40 europeos y 50 eran músicos; de estos últimos, 24 eran africanos y 16 europeos. ¿Cuántos de los que no son europeos no eran africanos ni músicos?

- A. 10 B. 12 C. 9 D. 11 E. 8

32. Hallar: $\overline{abc} + \overline{bca} + \overline{cab}$ si $\overline{ccc(3)} = \overline{abl}$

- A. 11 B. 12 C. 13 D. 14 E. más de 14

33. El número telefónico de Laurita es capicúa. Si a la primera cifra se multiplica por 11, se le añade la segunda; luego todo se multiplica por 11 y finalmente añadimos la tercera cifra obteniendo 985. ¿Cuál es el número telefónico de Laurita?

- A. 985589
B. 640046
C. 816618
D. 327723
E. 648846

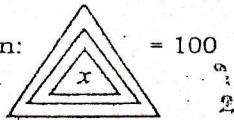
34. Al dividir el número $(2401)^{125} - 2$ entre 7, su residuo es:

- A. 0 B. 2 C. 4 D. 5 E. 6

35. El número $\overline{(2a)a(2b)b}$ es siempre divisible por:

- A. 2 B. 4 C. 5 D. 7 E. 13

22. Si $\triangle B = (B+1)^2$ Hallar el valor de "x" en: $\triangle x = 100$



- A. $\sqrt{2}$ B. $\sqrt{2}-1$ C. 2 D. $\sqrt{2}+1$ E. $\frac{\sqrt{2}}{2}$

23. La siguiente expresión trascendente:

$$K = \sqrt[3]{4} \sqrt{1+\sqrt[3]{4}} \sqrt[3]{4} \sqrt[3]{16} \cdot \sqrt[3]{4} \sqrt{1+\sqrt[3]{4}} \sqrt[3]{4} \sqrt[3]{16}$$

[Esta mal] $\frac{4 \cdot \frac{3}{2}}{1 \cdot 1 \cdot \frac{1}{2}}$

Es equivalente a:

- A. $\sqrt[3]{4}$ B. $2\sqrt{2}$ C. 16 D. 2 E. 4

24. Luego de hallar la sumatoria de los 5 primeros términos de una sucesión, cuya regla de formación corresponde a: $t_n = 2n^3 + 1$. La suma de sus cifras es:

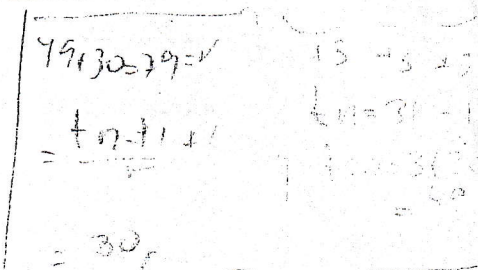
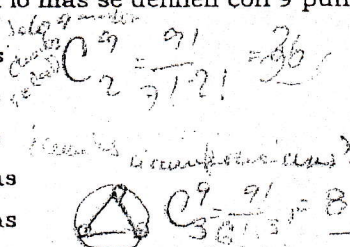
- A. 14 B. 14 C. 15 D. 16 E. 17

25. Calcule la suma del vigésimo término y el número de términos; en: -8; -5; -2; ...; 79

- A. 81 B. 79 C. 90 D. 80 E. 78

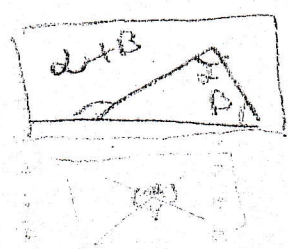
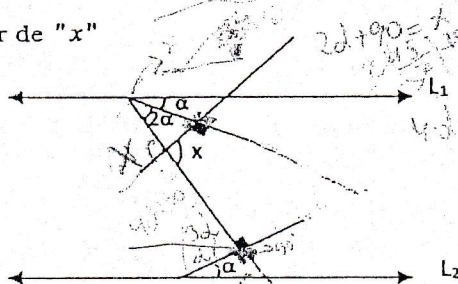
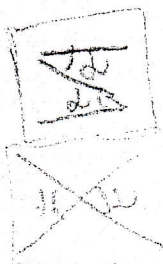
26. Sin considerar casos especiales, ¿cuántas rectas a lo más se determinan con 9 puntos?, ¿cuántas circunferencias a lo más se definen con 9 puntos?

- A. 20 rectas y 70 circunferencias
 B. 36 rectas y 84 circunferencias
 C. 40 rectas y 91 circunferencias
 D. 53 rectas y 102 circunferencias
 E. 65 rectas y 110 circunferencias



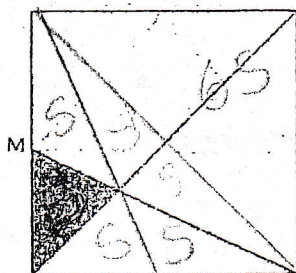
27. Si: $\bar{L}_1 \parallel \bar{L}_2$, calcular el valor de "x"

- A. 150°
 B. 130°
 C. 120°
 D. 160°
 E. 135°



28. En la figura adjunta, el área del cuadrado mide 36cm². Si M es el punto medio de uno de los lados, ¿cuánto mide el área de la zona sombreada en cm²?

- A. 3
 B. 4
 C. 4,5
 D. 5
 E. 3,5



Handwritten calculations for problem 28: $90 + 90 - \alpha = 2 + \alpha$, $90 + 90 - \alpha = 90 + 3\alpha$, $2\alpha = 45$.

36. La suma de 2 números es 1 200, determinar el mayor de ellos, sabiendo que los cocientes obtenidos al calcular el MCD por el algoritmo de Euclides son: 3, 1, 3 y 5.

- A. 918 B. 984 C. 948 D. 848 E. 988

37. La relación entre 2 números es de 11 a 14. Si a uno de ellos se le suma 33 unidades y al otro se le suma 60, entonces ambos resultados serían iguales. Halla el número mayor.

- A. 145
B. 132
C. 123
D. 130
E. 126

38. El precio de una casa es directamente proporcional al área e inversamente proporcional a la distancia del distrito de Nuevo Chimbote. Si una casa ubicada a 75 Km cuesta S/ 45 000. ¿Cuánto costará (en soles) una casa si su área es el doble y se encuentra a 150 Km de distancia?

- A. S/ 11 250
B. S/ 22 500
C. S/ 45 000
D. S/ 90 000
E. S/ 180 000

P = B *2A = 150* *A = 75*
A *P = 150* *2A = 150*
2A *A = 75*

39. Después de 3 meses que A había fundado una empresa, para lo cual depositó S/ 12 000, se asoció con B que aportó 20% menos que A; 2 meses más tarde se le unió C que aportó el 75% de lo que habían depositado A y B. Al cabo de 2 meses liquidaron la empresa y tuvieron que afrontar una pérdida de S/ 7 740. ¿Cuánto de la pérdida le corresponde al socio C?

- A. S/ 1 290
B. S/ 1 920
C. S/ 1 620
D. S/ 1 260
E. S/ 4 200

3 meses
a^6 = \sqrt{3} *0^6 = 3^{1/2}*
\sqrt{3}

40. Si $a^{2a^6} = 3$; $a > 0$

Calcula: $(a^{a^6})^{\sqrt{3}}$

- A. $\sqrt{3}$ B. $\sqrt{2}$ C. 1 D. 3 E. $\sqrt[3]{3}$

41. El grado absoluto mínimo que puede tomar el polinomio:

$$P(x, y) = 2x^{2a-6}y^5 - 3x^{a+2}y^{a-4} + x^3y^{2a-7} - x^{a-5}y^{a-9} \text{ es:}$$

- A. 12 B. 13 C. 15 D. 16 E. 17

2a - 6 *2a - 4* *2a - 7* *2a - 9*
7 *VI*

42. Al simplificar:

$$2(x^2 + y^2) \cdot 7(a^2 + b^2)$$

$$2a^4x^2 - b^4y^2$$

$$P = \frac{[(x^2 + y^2)^2 + (x^2 - y^2)^2][(a^2 + b^2)^2 + (a^2 - b^2)^2]}{(a^2x^2 + b^2y^2)^2 + (a^2y^2 - b^2x^2)^2} a^2 + b^2$$

Se obtiene:

- 2xy - 2xy
- 2(x^2 + y^2)
- A. 3 B. 4 C. 5 D. 6 E. 7

43. Calcular m y n sabiendo que el polinomio: $3x^4 + x^3 + 4x^2 + mx + n$ es divisible por: $x^2 + 3x + 5$

$$\begin{array}{r|rrrr} 1 & 3 & 1 & 4 & m & n \\ & -3 & -9 & -15 & & \\ \hline & & & & 24 & 40 \\ & & & & -9 & -65 \end{array}$$

- A. $m=1$ y $n=60$
 B. $m=-1$ y $n=65$
 C. $m=2$ y $n=70$
 D. $m=-2$ y $n=75$
 E. $m=3$ y $n=80$

44. Un domingo, Ricardo llevó a su casa un cesto de naranjas y las repartió de la siguiente manera: A su mamá le regaló un tercio de las naranjas más un tercio de naranja, a su hermana la mitad de las naranjas que le quedaron más media naranja y aún le sobraron 5 naranjas. ¿Cuántas naranjas regaló a su mamá?

- A. 5 B. 9 C. 6 D. 7 E. 8

45. Resolver la siguiente inecuación:

$$|x^2 - 6x + 8| \leq 4 - x, \quad x \in \mathbb{R}$$

$$\begin{aligned} x-4 &\leq x^2 - 6x + 8 \leq 4-x \\ &\leq x^2 - 7x + 12 \\ &\quad (x-3)(x-4) \\ &\quad (x-4)(x-3) \leq 0 \end{aligned}$$

- A. [1,4]
 B. (1,3) ∪ (3-4]
 C. [1,3]
 D. [3,4]
 E. [1,3] ∪ {4}

46. Dada la función: $y = f(x) = 3 + \sqrt{2x-1}$
 Hallar el Rango de la función:

- A. $\langle 2; +\infty \rangle$
 B. $[3; +\infty)$
 C. $\langle -2; +\infty \rangle$
 D. $[1; +\infty)$
 E. $\langle -3; +\infty \rangle$

47. El modelo de crecimiento de una población está dado por $f(t) = 4e^{0,02t}$ millones desde el año 2006. ¿En qué año la población alcanzó los 5 millones de habitantes? ($\ln 1,25 = 0,22$)

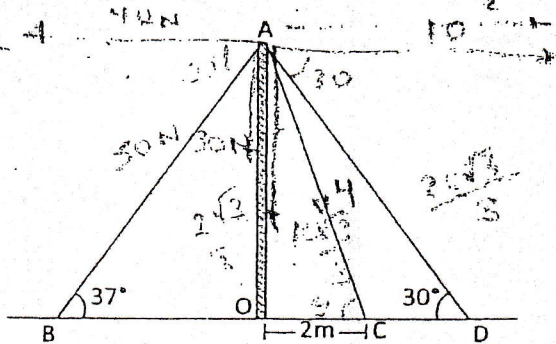
- A. 2015 B. 2016 C. 2017 D. 2013 E. 2014

$$f(2006) = 2 \cdot 10^7 \cdot 4 = 2006$$

$$f(t) = 2 \cdot 10^7 + 4 \cdot \ln$$

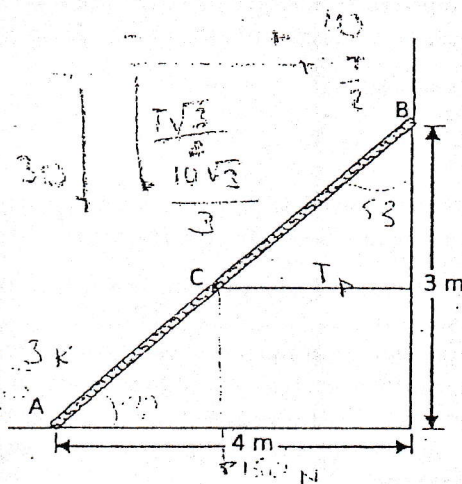
48. En la figura, el poste OA tiene una altura de $2\sqrt{3}$ m y en el extremo A está sujeto por tres cables. Si la tensión en el cable AB es de 50 N, la tensión en el cable AD es $(\frac{20}{\sqrt{5}})$ N, determine la tensión en el cable AC. El poste está en equilibrio.

- A. 30 N
- B. 50 N
- C. 60 N
- D. 80 N
- E. 100 N



49. La barra uniforme homogénea AB tiene una masa de 15 kg. Está apoyada en A y B en superficies lisas y conectado con un cable en C a la superficie vertical. Si C es punto medio de AB, determine la tensión en el cable. ($g = 10 \text{ m/s}^2$).

- A. 200 N
- B. 150 N
- C. 120 N
- D. 100 N
- E. 80 N



50. Si una partícula tiene un movimiento circular uniformemente variado, de las proposiciones siguientes:

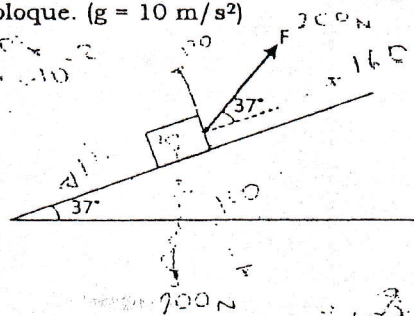
1. Recorre ángulos iguales en tiempos iguales.
2. La velocidad angular depende del tiempo o de la posición angular.
3. La aceleración angular no es constante, depende de la posición angular.
4. La posición angular es una función cuadrática del tiempo.
5. La velocidad lineal de la partícula depende de la velocidad angular.

Son verdaderas:

- A. 1, 2 y 3
- B. 2, 4 y 5
- C. 2, 3 y 4
- D. 1, 3 y 4
- E. 3, 4 y 5

51. Al bloque de 20 kg de masa se aplica una fuerza $F = 200 \text{ N}$, como se muestra en la figura. Si el coeficiente de fricción cinética entre el bloque y la superficie inclinada es $\mu = 0.25$, determine la aceleración del bloque. ($g = 10 \text{ m/s}^2$)

- A. 2.5 m/s^2
- B. 2.25 m/s^2
- C. 2 m/s^2
- D. 1.75 m/s^2
- E. 1.5 m/s^2



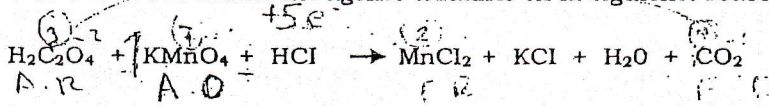
59. De las proposiciones:

1. En una reacción química, los reactantes no se consumen totalmente, siempre se ~~X~~ encuentra uno de ellos en exceso.
2. En la reacción de metatesis hay intercambio de iones. ✓
3. En toda reacción siempre se forma dos o más productos. ✓

Son correctas:

- A. 1 y 2) B. 2 y 3 C. 1 y 3 D. 1, 2 y 3 E. 1

60. Calcular el coeficiente del agente oxidante en la siguiente reacción química:



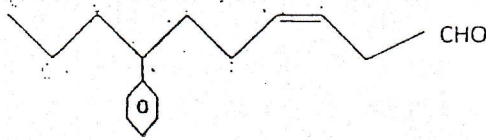
- A. 5 B. 4 C. 3 D. 2 E. 1

61. Las manzanas contienen una molécula orgánica cuya estructura es:

CH₃-CH₂-CH₂-COOCH₃, a la cual se debe su olor y sabor. El grupo funcional que contiene y nombre de la molécula es:

- A. Carbonilo - Butirato de metilo
- B. Cetónico - Metilpropilcetona
- C. Ester - Butirato de metilo
- D. Alcohol - Propanoato de metilo
- E. Amino - Pentanaldehido

62. Nombrar el compuesto mostrado según nomenclatura IUPAC



- A. 4 - fenil - 7 decenal
- B. 7 - fenil - 3 decenal
- C. 6 - fenil - 2 decenal ~~X~~
- D. 7 - ciclohexil - 3 decenal
- E. 6 - ciclohexil - 2 decenal ✓

63. En el funcionamiento de un ecosistema, los carroñeros contribuyen fundamentalmente con los:

- A. parásitos
- B. productores primarios
- C. consumidores primarios
- D. descomponedores ✓
- E. consumidores terciarios

64. ¿Cuál de los siguientes pares de elementos químicos participan en ciclos biogeoquímicos gaseosos?

- A. Carbono y azufre ~~X~~
- B. Fósforo y nitrógeno
- C. Nitrógeno y carbono
- D. Azufre y fósforo
- E. Carbono y fósforo

65. La quema de papel, plásticos y restos de vegetación que ocurre casi en todas las ciudades del mundo, contribuyen principalmente con:

1. El cambio climático global
2. Lluvia ácida
3. Deterioro de la capa de ozono
4. La eutrofización de las bahías, lagos y lagunas

Son ciertas:

- A. 1 y 2 B. 1 y 3 C. 1 y 4 D. 2 y 3 E. 3 y 4

66. En el contexto de la triada ecológica, el _____ es el factor causante presente en la ocurrencia de una enfermedad y se considera necesaria, pero no suficiente para la producción de una enfermedad:

- A. Huésped
- B. Agente
- C. Ambiente
- D. Hábitat
- E. Reservorio

67. Son funciones y ejemplos de las proteínas:

1. Hormona - queratina X
2. Contracción muscular - miosina ✓
3. Favorecen las reacciones químicas - pepsina ✓
4. Hormona - insulina X
5. Respuesta inmune - hemoglobina

Son ciertas:

- A. 1, 2 y 3 B. 1, 3 y 5 C. 2, 3 y 4 D. 2, 3 y 5 E. 3, 4 y 5

68. Las mitocondrias y cloroplastos tienen en común:

1. Se encuentran juntos en todas las células eucariotas. X
2. Poseen una membrana simple y ADN.
3. Poseen dos bicapas de fosfolípidos, un espacio intermembrana y ADN.
4. Se encuentran en células que realizan fotosíntesis propias de los vegetales. ✓
5. Se consideran organelos energéticos ✓

Son ciertas:

- A. 1, 2 y 3 B. 1, 2 y 4 C. 2, 3 y 4 D. 2, 3 y 5 E. 3, 4 y 5

69. Con respecto al significado funcional de cada uno de los cuatro tipos de tejido, ¿cuál es la relación correcta?

- ✓ () El tejido epitelial brinda una capa protectora a las cavidades del cuerpo.
✓ () Los tejidos musculares mueven el esqueleto y las paredes de órganos internos.
() Los cartílagos y las células caliciformes son ejemplos de tejido conectivo.
() El tejido nervioso recibe y transmite señales y procesa la información...

- A. VFVF B. VVFV C. VVVF D. FVVV E. VVFF

70. ¿Cuál de las siguientes propuestas define mejor el concepto de cadena alimentaria?

- A. Elaboración de alimentos de las plantas
- B. Estudio sobre el mercado de los alimentos
- C. Interacción alimentaria en la naturaleza
- D. Eslabones elaborados con comida
- E. Sucesión de organismos comestibles

71. Sobre la mitosis son correctas, excepto: (x)

- A. Una célula madre da origen a dos células hijas.
- B. Se da en las células somáticas fundamentalmente.
- C. Se mantienen el número de cromosomas constante.
- D. Por cada ciclo celular una división.
- E. ~~Duplica el número de cromosomas en las células hijas.~~

72. Si una planta homocigota de tallo alto se cruza con una homocigota de tallo enano, la proporción fenotípica esperada en la F1 y F2 será:

- A. F1: 100% tallo alto; F2: 100% tallo alto
- B. F1: 100% tallo alto; F2: 100% tallo enano
- C. F1: 100% tallo enano; F2: 75% tallo alto y 25% tallo enano
- D. F1: 100% tallo alto; F2: 75% tallo alto y 25% tallo enano
- E. F1: 100% tallo enano; F2: 100% tallo alto

73. Las arterias epifisiarias ingresan en las epífisis de un hueso largo e irrigan:

- 1. La diáfisis
- 2. La médula ósea roja
- 3. El periostio
- 4. El tejido óseo
- 5. El agujero nutricio

Son ciertas:

- A. 1 y 2
- B. 3 y 4
- C. 5 y 1
- D. 2 y 4
- E. 3 y 5

74. El cráneo comienza a desarrollarse durante la cuarta semana posfecundación y se compone de dos partes:

- 1. Mesodermo
- 2. Ectodermo
- 3. Neurocráneo
- 4. Viscerocráneo
- 5. Endocondral

Son ciertas:

- A. 1 y 2
- B. 3 y 4
- C. 1 y 5
- D. 2 y 3
- E. 4 y 5

75. La capa más externa de la piel está histológicamente constituida por tejido:

- A. Conjuntivo
- B. Conectivo
- C. Tegumentario
- D. Epitelial
- E. Adiposo

76. El músculo que flexiona semisupina y semiprona al antebrazo se denomina:

- A. Supinador largo
- B. Braquial anterior
- C. Ancóneo
- D. Pronador cuadrado
- E. Biceps braquial

77. Las siguientes afirmaciones sobre la columna vertebral son verdaderas excepto:

- A. Durante toda la vida, la médula de los cuerpos vertebrales tiene una función hematopoyética.
- B. Los plexos venosos internos proveen una vía de acceso a células malignas desde la próstata hasta el cráneo.
- C. La arteria vertebral asciende al cuello a través del agujero transverso de las vértebras cervicales.
- D. La inyección de un anestésico en el conducto sacro puede usarse para bloquear el dolor y sensibilidad del cuello uterino, vagina y perineo durante el alumbramiento.
- E. La articulación atlantoaxil permite la rotación de la cabeza sobre la columna vertebral.

78. Las Papilas linguales más abundantes y que no intervienen en la determinación de los sabores fundamentales son las:

- A. Caliciformes
- B. Circunvaladas
- C. Fungiformes
- D. Filiformes
- E. Foliadas

79. Las gonadotropas secretan 2 hormonas:

- 1. Folículoestimulante
- 2. Inteinizante
- 3. Lactotropas
- 4. Trópicas
- 5. Liberadoras

Son ciertas:

- A. 1 y 2 B. 3 y 4 C. 1 y 5 D. 2 y 3 E. 3 y 5

80. Después del nacimiento, el corazón bombea sangre dentro de dos circuitos cerrados:

- 1. Aórtico
- 2. Sistémica
- 3. Pulmonar
- 4. Venosa
- 5. Coronaria

Son ciertas:

- A. 1 y 2 B. 2 y 3 C. 3 y 4 D. 4 y 5 E. 1 y 5

81. La pared de la tráquea está compuesta, desde la más profunda hasta la más superficial, por las siguientes capas:

- 1. Mucosa
- 2. Peritoneo
- 3. Submucosa
- 4. Subcutáneo
- 5. Cartilago hialino

Son ciertas:

- A. 1, 2 y 3 B. 3, 4 y 5 C. 5, 1 y 2 D. 2, 3 y 4 E. 1, 3 y 5

82. La motilidad del intestino delgado permite mezclar los alimentos con secreciones pancreáticas, intestinales y bilis, lo cual es importante para:

- A. La absorción de los nutrientes proveniente de los alimentos
- B. Propulsar el contenido intestinal en dirección distal
- C. Aumentar el contacto de digestión de las vitaminas
- D. Evitar el estreñimiento
- E. Eliminar los microorganismos que ingresan con los alimentos

83. Los riñones producen dos hormonas:

- 1. La renina
- 2. El calcitriol
- 3. La aldosterona X
- 4. La eritropoyetina
- 5. El calciorenal

Son ciertas:

- A. 2 y 3 B. 3 y 4 C. 1 y 5 D. 2 y 4 E. 3 y 5

84. En el intersticio que separa dos túbulos seminíferos adyacentes hay grupos de células llamadas de Leydig, estas secretan:

- A. Estrógeno
- B. Progesterona
- C. Oxitocina
- D. Testosterona
- E. Prolactina

85. Los sustantivos que terminan en el sufijo -dad que significa cualidad, y provienen de un adjetivo son:

- 1. Arbitrariedad ✓
- 2. Maldad ✓
- 3. Deidad
- 4. Publicidad ✓
- 5. Novedad ✓

Son ciertas:

- A. 1, 3 y 4 B. 1, 2 y 5 C. 3, 4 y 5 D. 1, 4 y 5 E. 2, 4 y 5

86. En la expresión: "Fue la gota que rebalsó el vaso", los artículos subrayados son:

- A. Contractos
- B. Indeterminantes
- C. Transpositores
- D. Sustantivadores ✓
- E. Determinantes X

87. A qué clase formal pertenece la palabra subrayada en la siguiente oración: "Preparó el viaje con su meticulosidad acostumbrada".

- A. Verbo
- B. Sustantivo ✓
- C. Adjetivo X
- D. Adverbio
- E. Conjunción X

88. En una de las oraciones, la preposición por expresa relación de sustitución:

- A. Pasean libremente por la plaza Mayor.
- B. Ellas viven por aquí.
- C. Se salvaron por poco.
- D. A veces reímos por no llorar.
- E. No sé por qué dice una cosa por otra.

89. Las palabras que llevan tilde son:

- 1. Soez
- 2. Aulla ✓
- 3. Miau ✗
- 4. Reir ✓
- 5. Retahila ✓

Son ciertas:

- A. 1, 4 y 5 B. ~~2, 3~~ y 4 C. 2, 4 y 5 D. ~~3, 4~~ y 5 E. ~~1, 3~~ y 4

90. "A la vejez, viruela" es una:

- A. Oración
- B. Proposición
- C. Mención ✗
- D. Frase
- E. Moraleja

91. En la oración: "Todos los alumnos miraban en silencio al profesor", la palabra subrayada cumple la función sintáctica de: *f*

- A. Núcleo de predicado
- B. Agente
- C. Predicativo
- D. Circunstancial
- E. Objeto indirecto

92. El juego de la tinka, la apicultura y la horticultura son actividades económicas que pertenecen respectiva y sectorialmente a los sectores:

- A. Primario, secundario y primario ✓
- B. Terciario, secundario y primario
- C. Terciario, primario y primario
- D. Primario, primario y primario ✗
- E. Secundario, primario y primario ✗

93. Los daños ambientales, causados por la contaminación industrial y la depredación de los recursos naturales, han motivado que en la sociedad se constituya una corriente:

- A. De sostenibilidad
- B. Ecologista
- C. Medioambiental
- D. Economicista ✗
- E. Cultural ✗

94. La organización internacional que ayuda a resolver problemas de las balanzas de pago y la estabilidad de los tipos de cambio de los países es:
- A. El Banco Mundial (BM)
 - B. El Fondo Monetario Internacional (FMI)
 - C. La Organización de las Naciones Unidas (ONU)
 - D. La Reserva Federal de los EE.UU.
 - E. La Organización Mundial del Comercio (OMC)
95. El recibe datos internos y externos, lo cuales procesa, analiza e integra para dar respuestas adecuadas, según el estímulo recibido.
- A. Condicionamiento clásico ✗
 - B. Aprendizaje social ✗
 - C. Sistema nervioso
 - D. Sistema endocrino
 - E. Organismo
96. Tener la vivencia general de bienestar y plenitud es un ejemplo de sensación:
- A. Vestibular
 - B. Kinestésica
 - C. Nociceptiva ✗
 - D. Cenestésica ✗
 - E. Táctil ✗
97. El sustrato material responsable de percibir, imaginar y pensar es:
- A. La corteza sensorial
 - B. La corteza asociativa ✗
 - C. El tronco encefálico ✗
 - D. El lóbulo occipital
 - E. El cerebelo ✗
98. Si una persona está convencida de haber vivido experiencias que nunca sucedieron, estamos frente a una alteración de la memoria, llamada:
- A. Amnesia ✗
 - B. Alexia
 - C. Paramnesia
 - D. Hiperemesia ✗
 - E. Narcolepsia
99. De acuerdo a Jung, es una persona activa, se lleva bien con la gente, está llena de energía; por el contrario, el otro tipo de persona es reflexiva meditativo, huye de los demás, se refiere a los tipos:
- A. Extravertido - tímido
 - B. Flemático - consanguíneo
 - C. Extrovertido - introvertido
 - D. Colérico - flemático
 - E. Consanguíneo - inestable
100. Corresponde a la primera etapa del desarrollo Psicosexual de Freud.
- A. Genital
 - B. Maduración
 - C. Infantil
 - D. Evolutiva
 - E. Oral